



Published on *L'atelier Canson* (<https://www.lateliercanson.com>)

[Accueil](#) > [Peindre un paysage en aquarelle : Brume sur la montagne ?](#) [Technique humide sur humide](#)

[Retour à la liste d'articles](#) ^[1]

Peindre un paysage en aquarelle : Brume sur la montagne ? Technique humide sur humide



[Pas à pas](#) ^[5]

Notez cet article

Give Peindre un paysag ?
en aquarelle : Brume su
la montagne ? Techniqu
humide sur humide 3/5

Taux

Temps d'exécution : 3 heures

Niveau : expert

Artiste : Ewa Karpinska, www.ewa-karpinska.fr ^[6]



Comment créer une aquarelle à l'atmosphère évanescence ? Sur

un petit format de papier posé sur une plaque en plexiglas, faites votre première expérience de l'aquarelle dans l'eau (humide sur humide) et créez de magnifiques brumes légères et cotonneuses.

Matériel :

- **Papier** : Canson® Montval, grain fin, 300 gr, format 24 x 32 cm [7]
- **Peinture aquarelle extrafine** : aquarelle Maimeri [8] bleu, jaune, rose, rouge oxyde
- **Pinceaux** : Pinceaux Princeton [9] poils de martre, petit gris, brosse acrylique
- **Accessoires** : palette en porcelaine ou une large assiette, plaque en plexiglas, bac en plastique.



Étape 1 : Réalisation du croquis

Créez sur un petit papier de 5 x 6 cm environ, le schéma de répartition des masses de couleur. Il vous guidera pour la pose de premières flaques car vous allez réaliser votre aquarelle directement sur le papier humide Canson® Montval [7], sans dessin préalable. Ce qui importe, ce sont les proportions, le rapport des valeurs entre les différentes masses et les aplats de couleur. Vous repérerez ainsi les parties qui devront rester en réserve ?en blanc- lors de la dépose de l'aquarelle.



Étape 2 : Humidification du papier

Immergez le papier pendant 1 à 2 minutes dans un bac en plastique pour qu'il se gorge d'eau.

Un papier suffisamment humidifié permet de prolonger le temps de la manipulation de l'aquarelle.

Posez-le ensuite sur la plaque de plexiglas. Il restera tendu et plat tant qu'il sera humide.



Étape 3 : Pose de la couleur

1- Mélangez la peinture aquarelle Maimeri extrafine [8] sur la palette du jaune avec un peu de rouge, « salissez » cette couleur avec un soupçon de bleu, pour obtenir un brun lumineux et composez un brun verdâtre en ajoutant plus de bleu.

2- Trempez votre pinceau en poils de martre dans l'aquarelle en le laissant se remplir puis pressez ses poils entre vos doigts pour laisser couler la couleur sur le papier et déposez les premières flaques de couleur diluée.

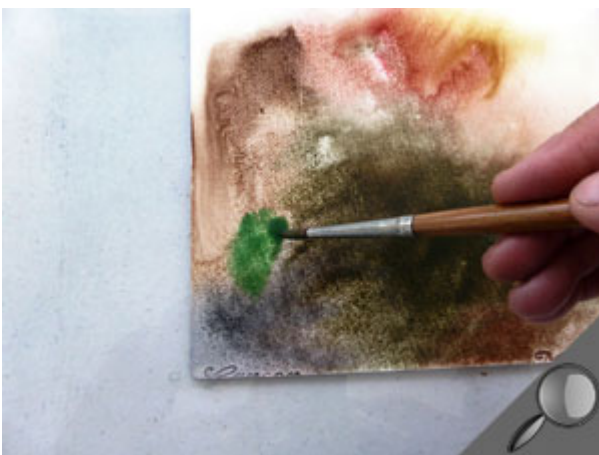


Étape 4 : Mise en place des couleurs

Inclinez la plaque de plexiglas en dirigeant l'écoulement du liquide coloré puis procédez de la même façon avec une seconde couleur. Evitez de laisser couler l'aquarelle dans les zones qui doivent rester blanches (mais un léger épanchement de couleur sur les parties blanches n'est pas gênant).

Posez une cale et absorbez le surplus de liquide avec un gros petit-gris. Votre couleur devra être disposée rapidement et la pellicule d'eau (colorée ou non) d'une même quantité sur toute la surface.

Conseil : un liquide se déplacera toujours d'un endroit de surabondance vers un endroit de déficit. Pour construire un tableau dans l'humide, il faut chercher à créer l'équilibre entre les zones humides ; par exemple si une flaque fait 1 mm d'épaisseur et qu'elle est placée contre une autre flaque de même épaisseur, les zones humides ne se déplaceront pas.



Étape 5 : Les plages de couleur et leur nuance

Apportez de faibles doses de couleur diluée et fondez-les les unes dans les autres avec votre pinceau.

Laissez ensuite l'eau réaliser ses propres fusions.

Investissez toute la surface du tableau à la fois en intervenant rapidement sur plusieurs zones afin de maintenir la même épaisseur d'aquarelle sur le papier et de maintenir l'unité du tableau.



Étape 6 : Absorption du surplus d'aquarelle

Enlevez le surplus d'aquarelle accumulé sur le bord inférieur du papier avec un gros pinceau, humide, mais vidé de toute sa charge.

Procédez avec délicatesse, en effleurant la surface de l'eau car les couleurs ont commencé à se déposer sur la feuille et si vous enfoncez trop votre pinceau, vous risquez de déplacer leurs pigments et de modifier l'aspect visuel de votre aquarelle.



Étape 7 : Anticipation des transformations des traits

Chargez modérément un pinceau fin d'un violet rompu dilué.

Dessinez des lignes d'un geste rapide et léger. Ce trait net et fin se transforme sous l'action de l'eau.

Si votre geste est trop lent, vous verrez se former, à la fin de la ligne dessinée, un surplus de liquide qui s'élargira progressivement.

N'hésitez pas à absorber aussitôt ce surplus de peinture, si celui-ci ne vous convient pas.

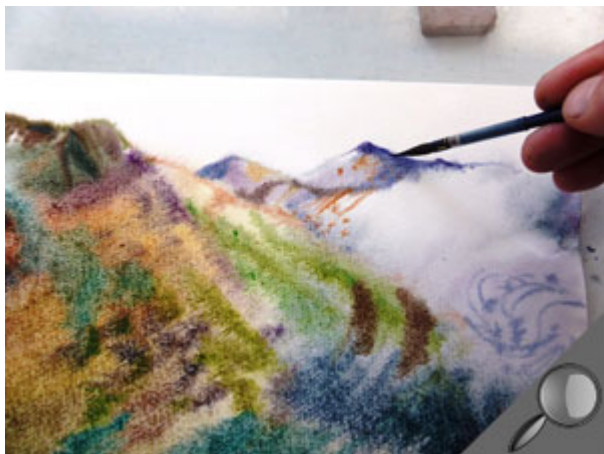


Étape 8 : Nuancer les petites surfaces

Lorsque le flanc de la montagne et les cimes lointaines deviennent mi-mates, c'est-à-dire quand le papier est un peu moins humide, dessinez les détails avec une aquarelle plus

crémeuse et en quantité réduite.

Laissez ces petites flaques s'épancher avant de passer à l'étape suivante.



Étape 9 : Dessin en flou net

Dessinez avec une peinture plus épaisse les détails situés sur les cimes de la montagne.

Sans modifier la charge de votre pinceau, dessinez des lignes dans la zone de brume.



Étape 10 : Création des surfaces blanches

Frottez légèrement l'endroit visé avec un pinceau chargé d'eau. Essuyez-le rapidement avec un chiffon puis absorbez avec ce même pinceau l'aquarelle ; par capillarité, l'eau colorée monte dans les poils du pinceau et un espace blanc se crée sur le papier.

Apportez un peu d'eau pure à l'endroit dégagé. Cette eau permettra d'éviter que les couleurs diluées autour de cette zone ne viennent se déverser dans la zone blanche. Travaillez ces zones blanches lorsque le lavis est au stade mat frais, c'est-à-dire lorsque la surface ne présente presque plus de grains, qu'elle est bien lisse.



Étape 11 : Dessin en flou net (suite)

Tracez de nouvelles lignes avec la peinture plus pâteuse, sur toutes les surfaces qui ne présentent plus un rendu granuleux.

Le papier d'aquarelle a une structure en creux et bosses (le grain). Les « granulations » sont formées par les creux du papier où l'aquarelle est davantage concentrée.

C'est un repère visuel très précieux pour apprécier le degré d'humidité du papier.



Étape 12 : Réalisation des graphismes blancs

Tracez des lignes blanches avec votre pinceau trempé dans l'eau claire. Votre pinceau est peu chargé et effleure le papier ; vous pourrez ainsi créer de belles lignes qui s'effilochent et ressemblent à des chenilles. Intervenez dans différentes zones pour permettre au liquide de se répandre uniformément. Les lignes changent d'aspect selon la quantité d'eau déposée.

Conseil : Une grande quantité de traits, trop rapprochés, inonde la surface de la feuille et risque de brouiller votre dessin. Laissez-vous guider par l'eau ?

Lorsque vous jugez votre aquarelle aboutie, séchez-la au sèche-cheveux pour arrêter tous les mouvements de l'eau et réjouissez-vous du résultat !

En savoir plus :

Ewa Karpinska vous dévoile tous les secrets de l'aquarelle en humide sur humide dans son livre *Aquarelle lumière de l'eau*, paru aux éditions Fleurus.

Produits conseillés

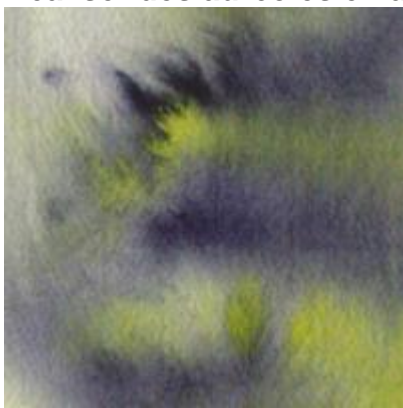
Canson® Montval®



[VOIR CE PRODUIT](#) [7]

A lire aussi

Réaliser des auréoles en aquarelle



Les auréoles peuvent être exploitées pour créer de jolis effets, comme un ciel orageux ou un reflet dans l'eau.

[DÉCOUVRIR](#) [10]

Expérimenter différentes textures en aquarelle



Papier cuisson, film alimentaire et papier d'aluminium? faites entrer dans votre atelier certains indispensables de votre cuisine, et réalisez des fonds aux textures étonnantes !

[DÉCOUVRIR](#) [11]

Liens

[1] <https://www.lateliercanson.com/techniques/aquarelle>

[2] [//twitter.com/share?url=https://www.lateliercanson.com/printpdf/987&text=Peindre un paysage en aquarelle : Brume sur la montagne ? Technique humide sur humide](https://twitter.com/share?url=https://www.lateliercanson.com/printpdf/987&text=Peindre%20un%20paysage%20en%20aquarelle%3A%20Brume%20sur%20la%20montagne%20-%20Technique%20humide%20sur%20humide)
<https://www.lateliercanson.com/printpdf/987> via @CansonPaper

[3] <https://www.lateliercanson.com/printpdf/987>

[4] <https://www.lateliercanson.com/print/987>

- [5] <https://www.lateliercanson.com/type-darticle/pas-pas>
- [6] <http://www.ewa-karpinska.fr/>
- [7] <http://fr.canson.com/aquarelle/canson-montval>
- [8] <https://www.maimeri.it/en/products/watercolour.html>
- [9] <https://www.princetonbrush.com/brushes-princeton-brush-company-art-brushes/watercolor-princeton-brush-company-watercolor-brush/>
- [10] <https://www.lateliercanson.com/realiser-des-aureoles-en-aquarelle>
- [11] <https://www.lateliercanson.com/experimenter-differentes-textures-en-aquarelle>