



Published on *L'atelier Canson* (<http://www.cansonstudio.com>)

[Home](#) > Astuce Dessin : Dessiner à la gomme

[Return to article list](#) [1]

Astuce Dessin : Dessiner à la gomme



[Professional Tips](#) [5]

Rate this article

Rate

Une gomme ne sert pas qu'à gommer ! Elle permet aussi de travailler en négatif. Le principe ? Sur une surface grisée, vous allez ouvrir des blancs, c'est-à-dire gommer certaines zones pour retrouver le blanc du papier et créer ainsi des espaces de lumière.

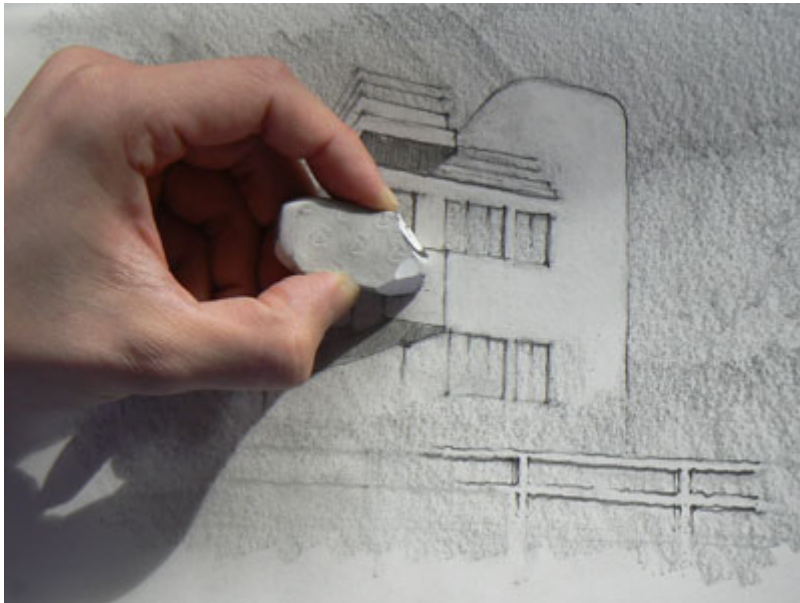


A savoir : La

gomme mie de pain s'utilise avec des médiums instables comme le fusain, la craie ou encore la sanguine.

La gomme classique en plastique convient plutôt aux mines graphite.

- La gomme mie de pain ne s'utilise pas en frottant mais en tamponnant la zone à éclaircir.
- Malaxez-la avant de l'utiliser pour lui donner la forme souhaitée.
- Pour la nettoyer, rien de plus simple : malaxez-la jusqu'à ce qu'elle absorbe complètement les pigments.



1. Dessiner en négatif à la gomme

Vous pouvez travailler **au fusain ou au graphite**.

- Grisez toute la surface de votre feuille en utilisant la tranche d'un fusain ou d'un bâton de graphite. Veillez à exercer une pression constante sur votre outil, de manière à obtenir un fond homogène.
- Tracez votre dessin en utilisant la pointe du fusain ou un coin du bâton de graphite.
- Retirez de la matière sur les zones de lumière à l'aide de la gomme

Selon la pression que vous exercerez sur la gomme, vous obtiendrez des zones plus ou moins claires.

Astuce : Taillez votre gomme en pointe pour travailler vos détails avec précision.

2. Faire ressortir une zone d'ombre à la gomme

- Grisez la zone que vous souhaitez ombrer.
- Contournez-la délicatement avec votre gomme.

Résultat : vous dégagez les contours de façon beaucoup plus douce qu'en les délimitant par un trait de crayon.

3. Quelle gomme utiliser ?

N'hésitez pas à tester différents types de gommes : gomme mie de pain, gomme plastique classique, mais aussi gomme caoutchouc ou gomme à encre (la rouge et bleue). Vous obtiendrez une grande variété d'effets. Vous pouvez utiliser par exemple :

- l'arête d'une **gomme mie de pain** taillée en pointe pour clarifier des bords.
- l'arête d'une **gomme plastique** pour réaliser des tracés fins et dynamiques.
- l'extrémité (partie rouge) d'une **gomme à encre** pour dégager des surfaces plus importantes.

Suggested products

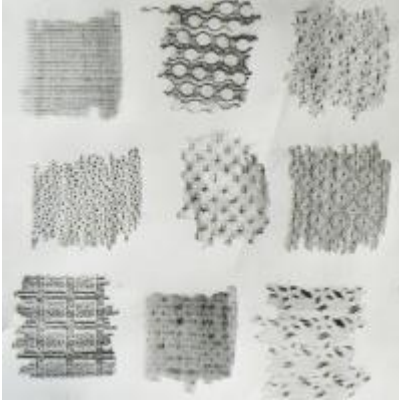
Canson® 1557®



[VIEW THIS PRODUCT](#) [6]

See also

Drawing: Creating rubbing effects



A kitchen grater, the sole of a shoe, a doily? Those everyday objects don't look all that important. But they can add a touch of originality to your drawings! Give your creativity a boost with the rubbing technique, it's as easy as child's play.

 DISCOVER [7]

Links

[1] <http://www.cansonstudio.com/technique/drawing>

[2] [https://twitter.com/share?url=http://www.cansonstudio.com/printpdf/205&text=Astuce Dessin : Dessiner à la gomme](https://twitter.com/share?url=http://www.cansonstudio.com/printpdf/205&text=Astuce%20Dessin%20%3A%20Dessiner%20%C0%AD%20la%20gomme) <http://www.cansonstudio.com/printpdf/205> via @CansonPaper

[3] <http://www.cansonstudio.com/printpdf/205>

[4] <http://www.cansonstudio.com/print/205>

[5] <http://www.cansonstudio.com/professional-tips>

[6] <http://en.canson.com/drawing-sketch/canson-1557>

[7] <http://www.cansonstudio.com/drawing-creating-rubbing-effects>